

Secretaría Distrital de Planeación
Subsecretaría de Políticas Públicas y Planeación Social y Económica
Dirección de Formulación y Seguimiento de Políticas Públicas
Informe de Seguimiento Plan de Acción Política Pública de Seguridad Alimentaria
y Nutricional para Bogotá: Construyendo Ciudadanía Alimentaria
Corte: diciembre 31 de 2022
Mayo 2023

1. INTRODUCCIÓN

El presente informe de seguimiento corresponde a los avances en la implementación de la Política Pública de Seguridad Alimentaria y Nutricional *para Bogotá: Construyendo Ciudadanía Alimentaria*, como parte del ejercicio que desde la Secretaría de Planeación se realiza para generar información acerca de las gestiones que lidera el Distrito en favor de la población de la ciudad sobre estas temáticas. En este sentido, las tareas adelantadas por los sectores a partir de la fecha de adopción de las diferentes políticas que conforman el Ecosistema de Políticas Públicas del Distrito Capital se analizan para generar información útil en el control ciudadano y la valoración al interior de la Administración sobre la necesidad de posibles ajustes para favorecer el logro de los objetivos propuestos.

Este informe de seguimiento de la política corresponde al segundo semestre del año 2022 e incluye los avances con corte a diciembre 31 de 2022 del plan de acción vigente. El análisis fue elaborado a partir de la información de los avances suministrados por cada uno de los sectores responsables de la implementación de los productos de la Política Pública de Seguridad Alimentaria y Nutricional.

Adicionalmente, el seguimiento realizado a la política se lleva a cabo de acuerdo con la metodología definida por la Secretaría Técnica del CONPES D.C. en la Guía para el Seguimiento de Políticas Públicas y las circulares y lineamientos emitidos por dicha instancia. Para esto se cuenta con un instrumento de reporte de las acciones implementadas para dar cumplimiento a los productos y resultados de



acuerdo con los indicadores y metas de cada vigencia, este informe corresponde al segundo semestre de 2022.

2. GENERALIDADES DE LA POLÍTICA PÚBLICA

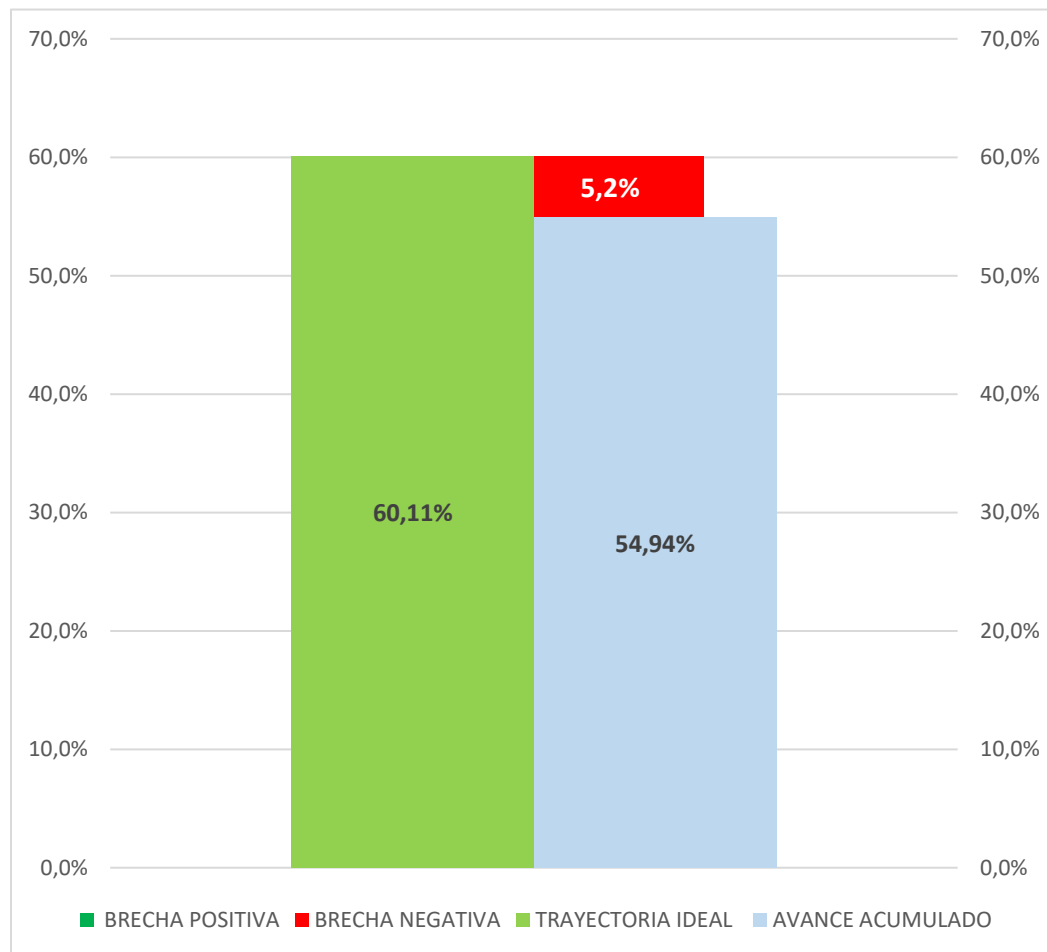
La Política Pública de Seguridad Alimentaria y Nutricional para Bogotá: Construyendo Ciudadanía Alimentaria, aprobada en el marco del Consejo de Política Económica y Social del Distrito Capital (Documento CONPES D.C. No. 9) el 16 de diciembre de 2019, busca superar de manera progresiva la inseguridad alimentaria y la malnutrición en los habitantes de Distrito Capital al 2031.

Así mismo, por medio de la implementación de la política la lógica de intervención distrital y su territorialización en cada localidad se espera afectar positivamente los determinantes de la situación alimentaria y nutricional de las personas que habitan el Distrito Capital (mortalidad y morbilidad), además de consolidar a nivel distrital una intervención intersectorial para fortalecer el logro progresivo del derecho Humano a la Alimentación Adecuada - DHAA. Se propone avanzar en la construcción de una ciudadanía alimentaria que haga de Bogotá una ciudad social y culturalmente incluyente con enfoque diferencial, de género, territorial y poblacional, que avance en el logro del derecho a la alimentación, reconociendo y trabajando en sus escalas de realización, desde la soberanía, la seguridad y autonomías alimentarias. A partir de una estructura de tres ejes estratégicos se busca cumplir un propósito conjunto, más allá del ejercicio intersectorial convencional, un accionar integral de transformación de lo alimentario y nutricional desde la ciudadanía y para la ciudad.

3. AVANCES DE LA POLÍTICA.

Para los cálculos de avance de la política se utilizan los reportes cuantitativos acumulados de los productos contrastados frente la meta correspondiente y la importancia relativa asignada a cada producto en el plan de acción. La trayectoria ideal de la política corresponde al avance esperado en la fecha de corte de acuerdo con la meta programada. Estas dos variables se comparan para determinar a partir de la brecha¹ si la política tiene un retraso o una sobre ejecución.

Gráfico 1. Avance acumulado de la Política Pública



Fuente: Elaboración Propia SDP – Seguimiento 2022-2 Política Pública

¹ La brecha se calcula restando la trayectoria ideal con el avance.



Para el corte a diciembre 31 de 2022, el avance acumulado de la política alcanzó un 54.94%. Entendiendo que la trayectoria ideal de implementación debería ser de 60.11% de avance, actualmente tiene una brecha positiva de 5.2%. [\(gráfico 1\)](#)

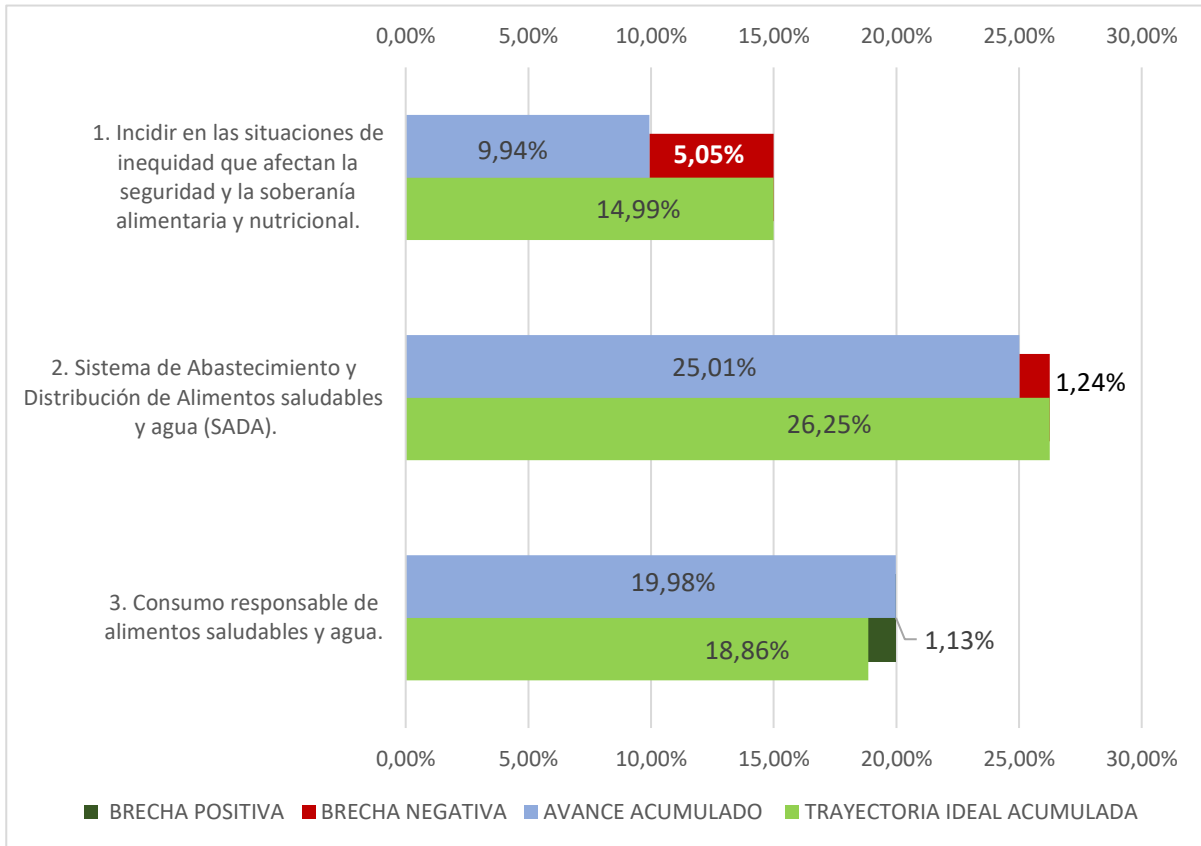
4. AVANCES POR OBJETIVOS HASTA LA VIGENCIA.

La política pública y su plan de acción están compuestos por 3 objetivos específicos y 47 productos.

En la gráfica 2 se presenta la trayectoria ideal de los objetivos que conforman la política (barras en verde) y se acompañan del avance de los productos que conforman cada objetivo (barras en azul). Al comparar la trayectoria ideal contra el avance acumulado se puede encontrar una brecha negativa (barras en rojo) lo cual significa que hay productos del objetivo que no cumplieron la meta programada, una brecha positiva (barras verdes oscuro) lo cual significa que hay productos del objetivo que tienen una sobre ejecución frente a la meta programada o no existir brecha lo cual se puede interpretar como que el objetivo cumplió con la meta programada. [\(gráfico 2\)](#)

[Gráfico 2. Avance de la política por objetivos](#)





Fuente: Elaboración Propia SDP – Seguimiento 2022-2 Política Pública

Objetivo 1: Está conformado por 6 productos y la ponderación es de 30,00%, el cual presenta una brecha negativa de 5,05% por el producto 1.1.2 cuya ponderación es de 5,00%.

Objetivo 2: Está conformado por 21 productos y la ponderación es de 35,00%, el cual presenta una brecha negativa de 2,53% por el producto 2.5.2 cuya ponderación es de 3,00%.

Objetivo 3: Está conformado por 20 productos y la ponderación es de 33,00%, el cual presenta una brecha positiva de 1,24% por la sobre ejecución de los productos 3.2.2 cuya ponderación es de 1,00%, productos 3.3.1 cuya ponderación es de 2,00%.

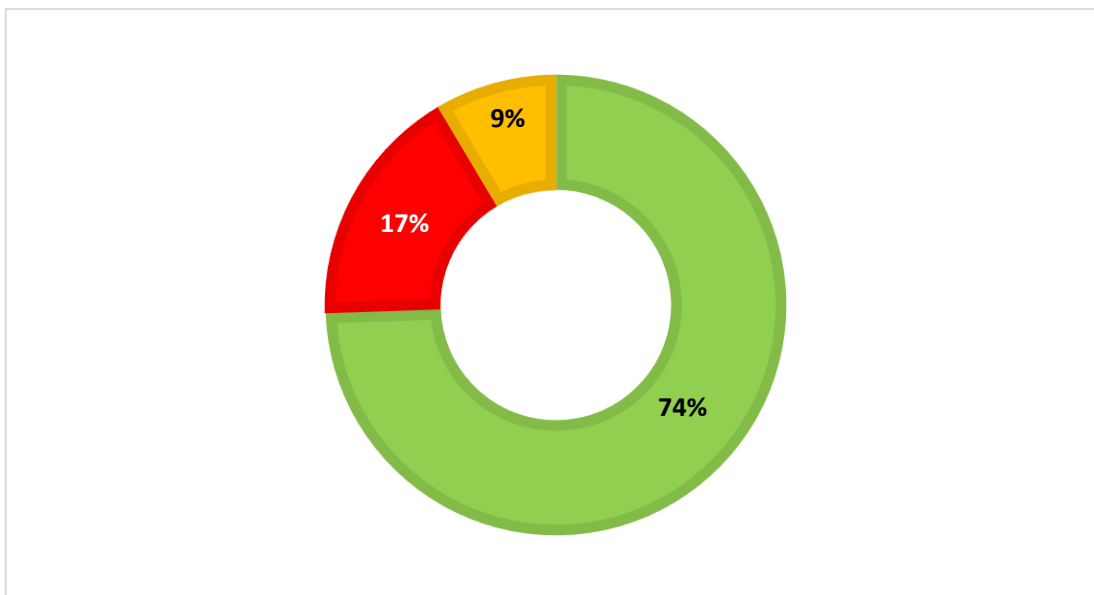


5. ESTADO DE AVANCE DE LOS PRODUCTOS

Con la intención de explicar en detalle cuáles son los productos de la política que pueden estar marcando la implementación hacia un mayor o menor nivel de avance, se construyó una medición tipo 'semáforo', de forma que se pueda identificar diferentes niveles de cumplimiento desde la adopción de la política.

Los productos con un avance superior a 75% frente a la meta (de la vigencia o de la trayectoria esperada) se clasifican con desempeño "Alto" y tienen asignado el color verde. Aquellos que han alcanzado un avance en el rango de 51%-75% se consideran con un cumplimiento "Medio" y se presentan en color amarillo. Por su parte, el color rojo identifica los productos con un avance "Bajo", con un avance menor o igual al 50%.

Gráfico 3. Estado de avance de productos hasta la Vigencia



Fuente: Elaboración Propia SDP – Seguimiento 2022-2 Política Pública



Avance +75% Productos con
cumplimiento alto

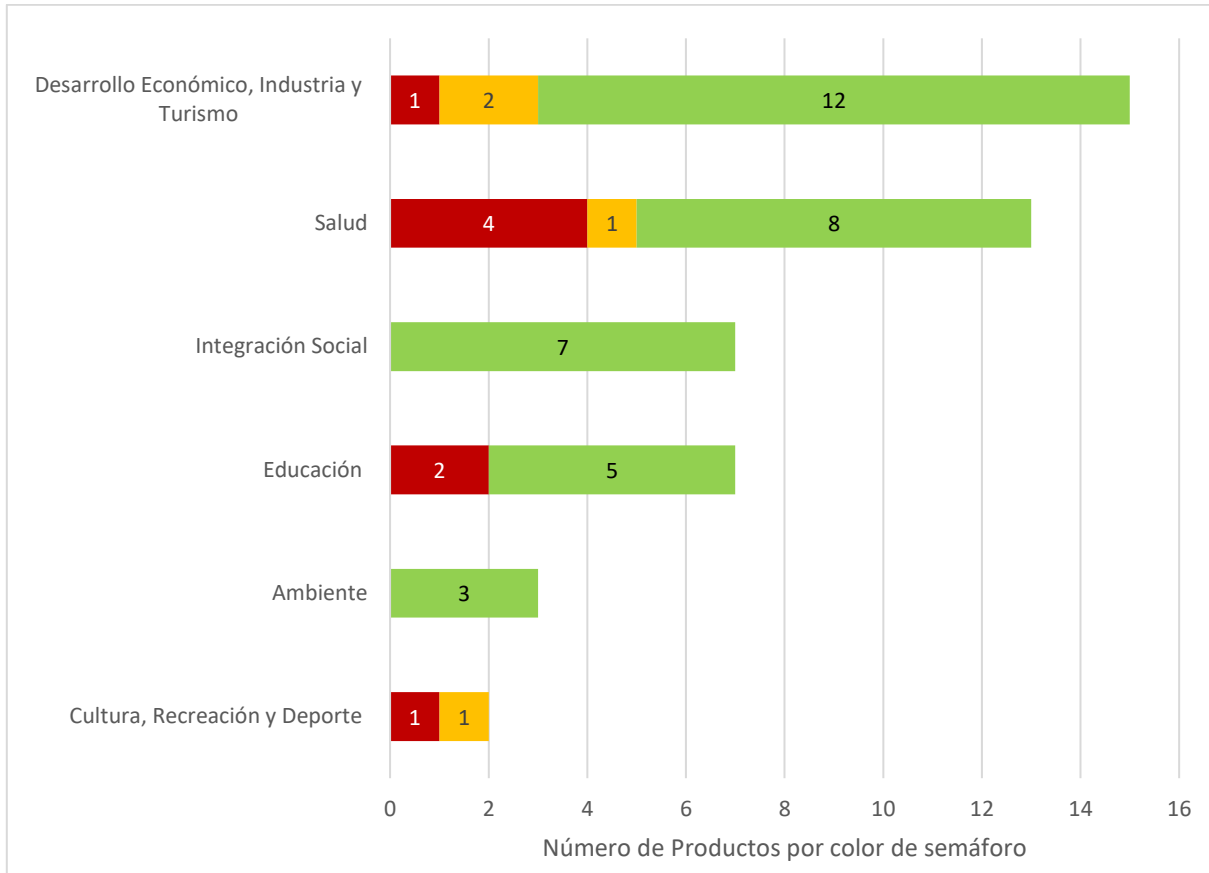
La gráfica 3 muestra el porcentaje de productos que se encuentran en los respectivos rangos de avance mencionados. Para esta política, un 74% de los productos cuentan con un nivel de cumplimiento alto, el 9% se encuentran con un nivel de cumplimiento medio y el 17% se encuentra con un nivel de cumplimiento bajo.

6 PRODUCTOS POR SECTOR RESPONSABLE

La gráfica siguiente muestra la cantidad de productos a cargo de cada sector responsable que participa en la política desde el Gobierno Distrital, indicando el número de productos a su cargo.

Gráfico 4. Productos por sector responsable





Fuente: Elaboración Propia SDP – Seguimiento 2022-2 Política Pública

- Avance +75% Productos con cumplimiento alto
- Avance +50%-75% Productos con cumplimiento medio
- Avance menor o igual al 50% Productos con cumplimiento bajo

Con relación a la ejecución por sectores, se identifica que el producto liderado por el sector Integración Social y Ambiente presentan una correcta de ejecución en el plan de acción de la política, mientras que el sector con más productos a su cargo es Desarrollo Económico y tiene 2 productos con cumplimiento medio (producto 1.2.2- 2.7.3) y 1 producto con cumplimiento bajo (Producto1.1.2), el sector Salud tiene 4 productos con cumplimiento bajo (producto 3.1.1- 3.3.2-3.3.3-3.4.4) y 1 producto con cumplimiento medio(producto 1.3.2), el sector Educación tiene 2 productos con cumplimiento bajo (producto 2.5.2-3.1.2) y el sector Cultura tiene 1



producto con cumplimiento bajo (producto 3.2.4) y 1 producto con cumplimiento medio (producto 3.2.5) ([gráfico 4](#))

LOGROS Y ALERTAS

Logro:

Los principales avances en esta política se centran en los siguientes productos, con los que se materializa el compromiso adquirido por las entidades que participan en esta iniciativa.

Producto 3.2.2 Estudiantes de colegios oficiales con disponibilidad de agua

Para el cuarto trimestre en 162 Instituciones Educativas y 166 sedes con comedor escolar o cocina móvil o servicio integral de desayunos y almuerzos escolares, se cuenta con 166 puntos de hidratación (bebederos). La matrícula con corte al 31 de octubre del 2022 de las sedes de las instituciones en las cuales se encuentran los puntos corresponde a 252114 estudiantes. Se toma la matrícula de octubre considerando que, en el mes de noviembre, esta comienza a disminuir.

Adicionalmente se precisa que, como parte de los ciclos de menús de servicio integral de desayunos y almuerzos escolares, se vincula la entrega de agua en particular en la modalidad de almuerzo transportado como una de las bebidas entregadas en el almuerzo.

Producto 3.3.1 Inicio temprano de la lactancia materna

Para este indicador es importante aclarar respecto a la fuente de información, que los datos procesados de octubre a diciembre de 2022 fueron reportados por IPS con atención de partos gestionadas desde el proceso transversal de GPAISP del Plan de Salud Pública de Intervenciones Colectivas, en el marco de las asistencias técnicas de la estrategia IAMII, y corresponden a 7 IPS de las 27 IPS con servicios habilitados de atención de partos en la Ciudad, siendo el indicador para el cuarto trimestre de 2022 de 100% de recién nacidos sanos a término o pretérmino tardío



sin complicaciones con inicio de lactancia materna en la primera hora de vida.
(n:2.591 partos reportados)

Alerta:

Entre las acciones que aún requieren gestión se incluyen algunas para las cuales los avances alcanzados presentan una distancia frente a la meta programada para esta vigencia.

Producto 2.5.2 Actores del programa de buenas practicas de manipulación de alimentos.

El personal capacitado en manipulación de alimentos en el cuarto trimestre del 2022 corresponde a 909 personas, las cuales hacen parte de los proveedores logísticos (209) y de alimentos (172) de la modalidad de Refrigerios Escolares, el asociado Compensar operador de la modalidad de Servicio Integral de Desayunos y Almuerzos Escolares (266) y de la interventoría Consorcio CSPAE 2021 (262), firma que realiza la interventoría en el periodo informado.

El avance acumulado de la meta corresponde al 86.8% considerando que a la fecha se ha capacitado un máximo de 2.606 personas de una meta de 3.000 para la vigencia 2022. Las 2.606 personas capacitadas a la fecha se encuentran distribuidas así:

Para los proveedores logísticos en la modalidad de Refrigerios Escolares, se reporta un máximo de 472 personas capacitadas en buenas prácticas y manipulación de alimentos en el primer trimestre del 2022.

Los proveedores de alimentos en la modalidad de Refrigerios Escolares reportan un máximo de 724 participantes capacitados en buenas prácticas y manipulación de alimentos en el primer trimestre del 2022.



El operador de servicio integral de desayunos y almuerzos escolares del Programa de Alimentación Escolar reporta un máximo de 1148 personas capacitadas en buenas prácticas y manipulación de alimentos en el tercer trimestre del 2022.

La interventoría reporta un máximo de 262 personas capacitadas en el cuarto trimestre del 2022.

Producto 3.2.4 Sesiones de actividad física para la disminución del sobrepeso

A 31 de diciembre de 2022 se realizaron 49.645 sesiones de actividad física y 12 eventos impactando a 954.781** personas en diversas actividades. El Programa de Actividad Física y Deporte, buscó durante la vigencia promover hábitos y estilos de vida saludables a través de la práctica de actividad física y deporte, mediante estrategias presenciales en espacios acondicionados y adecuados para la práctica libre, voluntaria y de fácil acceso y virtuales a través de redes sociales y diferentes plataformas digitales, la oferta se llevó a cabo en diferentes horarios y jornadas durante la semana con una metodología variada y apropiada para la comunidad participante, sin distinción de etnia, edad, género y/o condición social, con un enfoque de derechos, buscando mejorar la salud física y mental de los habitantes del Distrito Capital.

Dentro de las actividades desarrolladas se encuentran:

1. Actividad Física Comunidad General: Se realizaron 49.645 sesiones de actividad física para la comunidad en general contando con la participación de 937.447** personas. Entre las actividades que se desarrollaron se encuentran: Actividad Física Virtual, Recreo vía, Clases Grupales de actividad física, Gimnasios al Parque (Acondicionamiento Físico en Parques y Gimnasios Nocturnos).

2. Eventos: Se realizaron 12 eventos en torno a la actividad Física contando con la participación de 17.334** personas.

Nota: **Cabe aclarar que dichos beneficiarios pudieron asistir a una o más actividades de la estrategia.



Anexo 1: Semáforo por indicadores de producto

Los productos que no presentan porcentaje de avance corresponden a productos cuya fecha de inicio es posterior al corte diciembre 2022, sin embargo, para las gráficas de estado de avance y productos por sector responsable, se presentan en verde ya están al día de acuerdo con su trayectoria ideal.

Producto esperado	Nombre indicador de Producto	Ponderación relativa	Tipo de anualización	Meta 2022	Avance 2022	% de avance durante la vigencia	Meta Final	Acumulado 2022	% de avance Acumulado
1.1.1 Personas Cabezas de hogar de niños menores de 5 años en	Número de personas Cabezas de hogar de niños menores de 5	5,00%	Suma	30,00	29	● 97%	501,00	177	● 35%
1.1.2 Acciones Priorizadas e implementación del	Número de personas cabeza de hogar con casos de desnutrición	5,00%	Suma	3000,0%	0	● 0%	50100,0%	0	● 0%
1.2.1 Unidades productivas de la ruralidad bogotana,	Número de Unidades productivas de la ruralidad Bogotana	5,00%	Suma	235	301	● 128%	1110	640	● 58%
1.2.2 Red de actores de la cadena de abastecimiento que	Número de actores de la cadena de abastecimiento	5,00%	Suma	200	301	● 151%	3250	682	● 21%
1.3.1 Intervenciones individuales para el	Proporción de niños y niñas con seguimiento	7,00%	Creciente	82,88416	82	● 90%	87,2	82	● 51%
1.3.2 Niños y niñas menores de 5 años con adecuado, atendidos	Porcentaje de Niños y niñas menores de 5 años con peso adecuado para	3,00%	Creciente	69,8%	1	● 70%	83,3%	1	● 22%
2.1.1. Planes de mejoramiento,	Porcentaje de implementación de los	1,00%	Creciente	30,0%	0	● 75%	100,0%	0	● 23%

2.1.2. Fortalecimiento de actores de la cadena de	Actores de la cadena de abastecimiento vinculados y	1,00%	Suma	2400	2224	● 93%	15024	3739	● 25%
2.1.3. Pequeños y medianos actores del	Numero de pequeños y medianos actores	1,00%	Creciente	1100,00	1049	● 95%	2510,74	1049	● 42%
2.1.4. Documento técnico de soporte que	Porcentaje de avance en la formulación,	1,00%	Creciente				1	1	● 100%
2.2.1. Sistemas productivos rurales	Número de personas vinculadas a procesos	1,00%	Suma	200	129	● 65%	2600	705	● 27%
2.2.2. Asistencias técnicas como	Personas participantes de procesos de	0,50%	Suma	10810	7581	● 70%	41500	23442	● 56%
2.2.3. Personas capacitadas en	Número de personas capacitadas en	0,50%	Suma	5440	4781	● 88%	21800	17889	● 82%
2.3.1. Huertas bajo invernadero con	Número de invernaderos	2,00%	Suma	10	8	● 80%	53	36	● 68%
2.4.1. Lineamiento técnico y/o de precio	Porcentaje de avance en la formulación,	2,00%	Creciente		1		1	1	● 100%
2.4.2. Plataforma de información del flujo	Porcentaje de avance de la implementación de la	2,00%	Creciente	1	1	● 100%	1	1	● 100%
2.4.3. Jornadas de sensibilización para la	Número de actores del SADA responsables de la	2,00%	Suma	200	2168	● 1084%	2380	2168	● 91%
2.5.1. Actores del SADA capacitados en	Número de actores del SADA capacitados en	3,00%	Constante	1000	1878	● 188%	7500	1878	● 25%
2.5.2. Actores del Programa de	Número de actores del Programa de	3,00%	Constante	3000	909	● 30%	3000	909	● 30%
2.6.1. Programa Distrital de reducción	Porcentaje de avance en la formulación y	1,00%	Creciente		1		1	1	● 100%



2.6.2 Hogares abordados con el	Número de hogares abordados con el	1,00%	Creciente	5300	6494	● 123%	8954	6494	● 73%
2.6.3. Población estudiantil informada	Porcentaje de estudiantes informados	1,00%	Constante	0,5	1	● 104%	0,5	1	● 104%
2.6.4. Buenas practicas locales para reduccion	Porcentaje de unidades operativas que realiza	1,00%	Constante	1	1	● 100%	1	1	● 100%
2.6.5. Acciones pedagógicas de	Porcentaje de acciones pedagógicas construidas	1,00%	Constante	1	1	● 100%	1	1	● 100%
2.7.1 Estudiantes matriculados en el	Estudiantes matriculados en el	5,00%	Constante	762000	729598	● 96%	762000	729598	● 96%
2.7.2. Población vulnerable atendida	Número de participantes	2,50%	Constante	190000	217096	● 114%	190000	217096	● 114%
2.7.3 Complementación	Beneficiarios atendidos en los servicios de	2,50%	Creciente	220670,634	150380	● 68%	287925	150380	● 52%
3.1.1. Estrategias de información,	Etapas de las estrategias de información,	2,00%	Creciente	24,9	0	● 0%	100	0	● 0%
3.1.2 Documento con Orientaciones	Porcentaje de avance en la construcción de	2,00%	Creciente	0,65	0	● 31%	1	0	● 20%
3.1.3 Colegios Oficiales del Distrito	Número de Colegios Oficiales del Distrito con	2,00%	Creciente				140		
3.1.4. Formación y cualificación de	Agentes educativos del ICBF capacitados, de	2,00%	Suma	1730	1194	● 69%	18206	5038	● 28%
3.1.5. Participantes de los servicios sociales	Porcentaje de participantes con apoyo	2,00%	Constante	0,8	1	● 84%	0,8	1	● 84%
3.2.1 Certificación de tiendas escolares de	Número de espacios certificados como	1,00%	Creciente	45	248	● 551%	441	248	● 56%



3.2.2. Estudiantes de colegios oficiales con	Número de estudiantes de colegios oficiales con	1,00%	Creciente	145000	252114	● 174%	190000	252114	● 133%
3.2.3. Tiendas escolares intervenidas	Porcentaje de tiendas escolares intervenidas	1,00%	Constante	1	1	● 98%	1	1	● 98%
3.2.4. Sesiones de Actividad Física	Número de sesiones de actividad física	1,00%	Suma	61285	11987	● 20%	659549	75904	● 12%
3.2.5. Programas deportivos y de	Beneficiarios de programas deportivos y	1,00%	Suma	96970	35126	● 36%	1693971	445314	● 26%
3.3.1. Inicio temprano de la lactancia	Proporción de niños y niñas nacidos vivos sin	2,00%	Constante	0,9	1	● 111%	1	1	● 100%
3.3.2. Vigilancia Sanitaria de las Salas	Porcentaje de Salas de Amigas de la Familia	1,50%	Creciente	24,9	0	● 0%	100	0	● 0%
3.3.3. Certificación "Instituciones Amigas	Número de IPS certificadas con la	2,00%	Creciente	9	0	● 0%	35	0	● 0%
3.3.4. Certificación y recertificación de Salas	Porcentaje de salas amigas de la familia	1,50%	Constante	1	1	● 100%	1	1	● 100%
3.3.5. Jornadas de cualificación para la	Porcentaje de jornadas de cualificación en	1,00%	Constante	1	1	● 100%	1	1	● 100%
3.3.6. Certificación y recertificación de Salas	Porcentaje de salas amigas en los servicios	2,00%	Constante	1	1	● 100%	1	1	● 100%
3.4.1 Personas abordadas en espacios	Número de personas abordadas en espacios	3,00%	Creciente	100000	130892	● 187%	150000	130892	● 78%
3.4.2. Adherencia a la ruta de alteraciones	Porcentaje de IPS que implementan la ruta de	3,00%	Creciente	24,9	84	● 337%	100	84	● 84%
3.4.3 Mujeres gestantes	Proporción de gestantes con suministro de	3,00%	Creciente	45	84	● 187%	81	84	● 104%
3.4.4 Sistema para la medición de	Sistema para la medición de indicadores	1,00%	Creciente	24,9	8	● 34%	100	8	● 8%

Glosario

Avance acumulado: Corresponde al cálculo del avance acumulado sobre la meta total del indicador.

Cadena de valor: el esquema secuencial y lógico que sintetiza la manera en que se producen los resultados y se genera valor a lo largo del proceso. La cadena es compuesta por cinco elementos: insumos, procesos, productos, resultados.

Enfoque: se entiende como la forma de dirigir la atención o el interés hacia un asunto para lograr una mayor comprensión de las realidades, situaciones y necesidades sociales, que permita dar respuestas pertinentes por parte del Estado.

Importancia relativa: Suma de la importancia relativa de cada uno de los productos vinculados al objetivo

Indicador: son expresiones de las variables cuantitativas y cualitativas, mediante las cuales pueden medirse los logros alcanzados, observar los cambios vinculados con una intervención o analizar los resultados de una institución.

Línea base: conjuntó de indicadores seleccionados para el seguimiento y la evaluación sistemática de políticas y programas, a través de información estadística, oportuna y confiable que permite a instancias directivas la consecución de niveles óptimos de gestión y facilita el proceso de toma de decisiones.

Meta: es la expresión concreta y cuantificable de lo que se quiere alcanzar en un periodo definido, trátese de efectos o productos.

Meta total: Si el tipo de anualización es suma: corresponde a la suma de las metas de todos los años, si es constante: Corresponde al valor de meta de la primera vigencia, si es creciente o decreciente corresponde al valor de la meta ingresado para la última vigencia.



Seguimiento: es el momento del ciclo de la política que gestiona y analiza la información que se produce y permite tomar decisiones en curso para efectuar ajustes que encaminen en el cumplimiento de los objetivos propuestos.

Variable: es algo que puede tomar distintos valores en el tiempo, es un elemento del sistema bajo análisis, que es inestable, inconstante y mudable.

Porcentaje acumulado: Corresponde al porcentaje acumulado de todas las vigencias. Meta año actual: Corresponde al valor de la meta, por cada una de las vigencias Avance año actual: Corresponde a lo ejecutado por vigencia.

Porcentaje de avance: Si el tipo de anualización es suma: corresponde a la suma de los avances por vigencia/(meta total) * 100, Si es constante creciente o decreciente: corresponde al último porcentaje acumulado de la vigencia.





SECRETARÍA DE
PLANEACIÓN



ALCALDÍA MAYOR
DE BOGOTÁ D.C.