

Seguimiento espacial de los derechos de petición realizados al Sistema Distrital de Bogotá **SOLIDARÍA**

Corte 21 de agosto de 2020 al 31 de julio 2022



Tabla de contenido

Presentación.....	2
Metodología.....	2
Balance de la Georreferenciación de los requerimientos.....	3
Población por grupos Sisbén.....	4
Tipo de respuestas	7
Localización de las respuestas	8
Análisis de respuesta por grupos poblacionales	11

Índice de graficas

Gráfica 1. Requerimientos mensuales a partir de abril 2021	3
Gráfica 2. Población por Grupos de Sisbén	4
Gráfica 3. Solicitantes Pobres.....	5
Gráfica 4. Solicitantes Vulnerables	5
Gráfica 5. Solicitantes No pobres No vulnerables.....	5
Gráfica 6. Distribución de población pobre	5
Gráfica 7. Distribución población por grupo Sisbén	6
Gráfica 8. Solicitantes de transferencias monetarias	7
Gráfica 9. Solicitantes que han sido beneficiarios	7
Gráfica 10. Relación entre las personas que no cumplen con los criterios de priorización y personas con transferencias que no proceden más por ser beneficiarias de la nación.....	12
Gráfica 11. Relación entre las personas que no proceden transferencias debido a un programa de la Nación y las personas con transferencias, pero no cumplen con los criterios	12

Índice de tablas

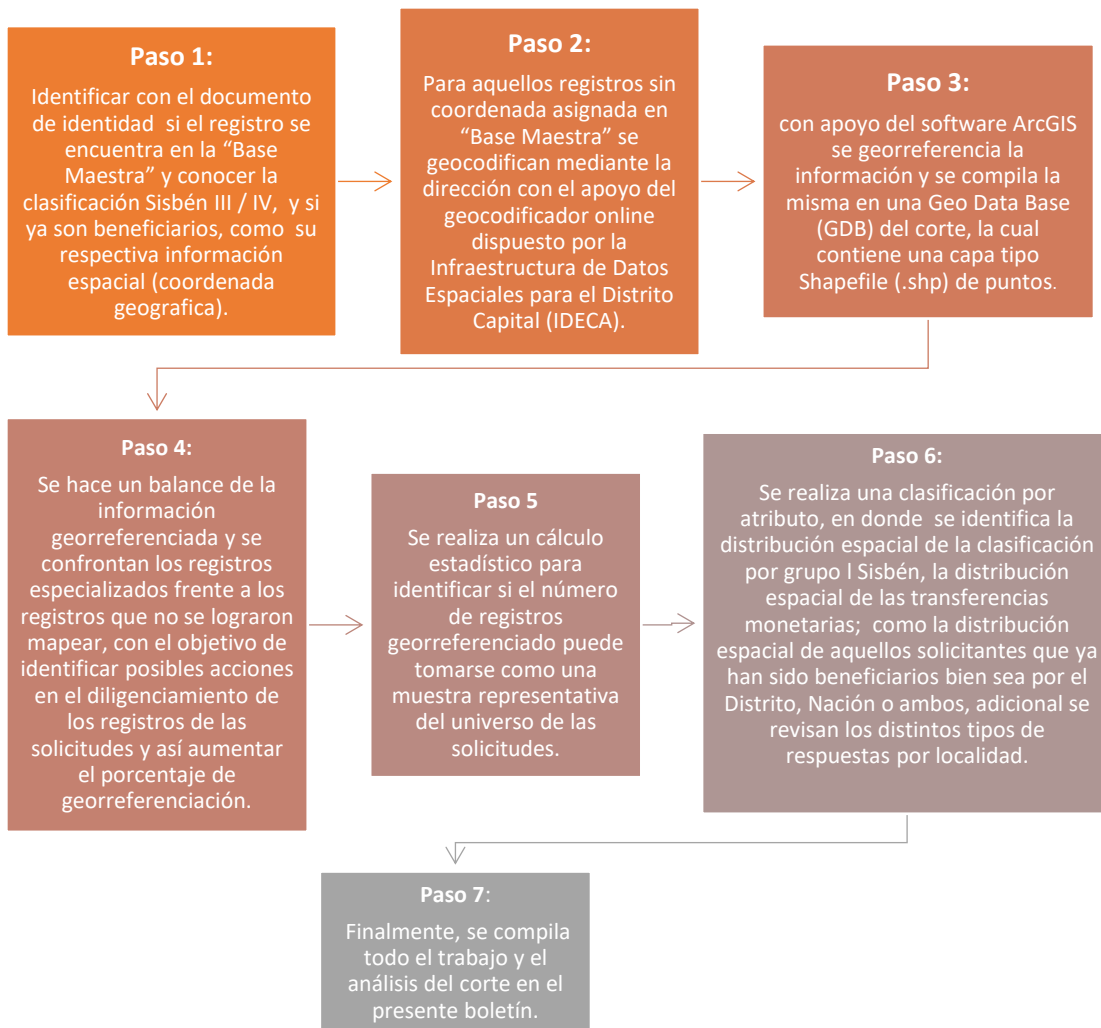
Tabla 1. Balance de la Georreferenciación de los requerimientos.....	3
Tabla 2. Distribución por Sisbén	6
Tabla 3. Total respuestas entregadas por localidad	8
Tabla 4. Análisis por localización de tipo de respuesta.....	9

Presentación

El presente boletín tiene como objetivo hacer seguimiento y monitoreo de los derechos de petición realizados al Sistema Distrital de Bogotá Solidaria como un apoyo para la toma de decisiones del comité coordinador; y al tiempo, busca identificar a futuro posibles grupos poblacionales beneficiarios de las transferencias monetarias. Asimismo, este boletín brinda un análisis espacial por tipología de respuesta, grupos poblacionales de SISBEN y localidades.

Metodología

Para atender el objetivo, la metodología implementada consiste en los siguientes pasos:



Fuente: Requerimientos ciudadanos realizados por el sistema de correspondencia SDP. Procesamiento y elaboración, equipo SIEE

Balance de la Georreferenciación de los requerimientos

A partir de este ejercicio se busca entregar un balance de la información georreferenciada que sea estadísticamente significativo, y en ese sentido, a partir del mes de marzo de 2021 se ha trabajado en depurar la información con el objetivo de aumentar los registros georreferenciados y mejorar el análisis espacial de las solicitudes, lo que se traduce en un cambio positivo en la atención de los requerimientos y un paso hacia una atención más integral de los mismos.

Tabla 1. Balance de la Georreferenciación de los requerimientos

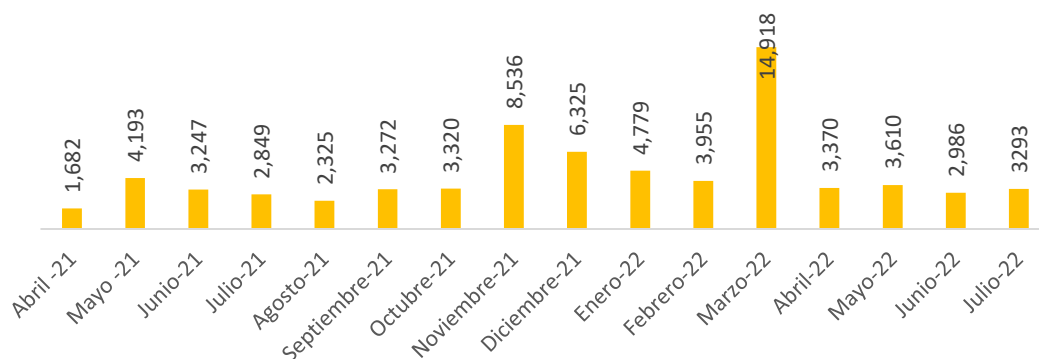
Control	Frecuencia	%
Georreferenciado	62,713	81.0%
No georreferenciado, porque está registrado en Base Maestra, pero sin coordenada	7,582	9.8%
No georreferenciado, porque su identificación no se encuentra en Base Maestra	6,309	8.2%
No georreferenciado, por falta de cédula	777	1.0%
	77,381	

Fuente: Requerimientos ciudadanos realizados por el sistema de correspondencia SDP. Procesamiento y elaboración, equipo SIEE

El balance del presente corte muestra que el 81.0% de los registros lograron ser georreferenciados mientras que el 19.0% no lo fueron, ya sea porque no registran información espacial en la Base Maestra, o porque no están registrados en la en esta última, por falta de documento de identificación.

La gráfica 1, permite ver el avance en el número de requerimientos ciudadanos realizados, a través del sistema de correspondencia SDP, desde abril 2021 hasta la fecha de corte.

Gráfica 1. Requerimientos mensuales a partir de abril 2021



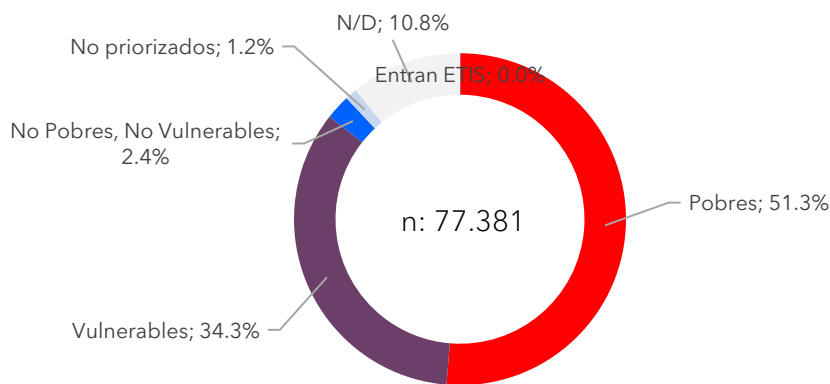
Fuente: Requerimientos ciudadanos realizados por el sistema de correspondencia SDP. Procesamiento y elaboración, equipo SIEE

Población por grupos Sisbén

Es el Sistema de Identificación de Potenciales Beneficiarios de Programas Sociales, que permite clasificar a la población de acuerdo con su situación económica, se utiliza para focalizar la inversión social y garantizar que sea asignada a quienes más lo necesitan¹.

A continuación, en el grafica No.2, se muestra que la mayor proporción de hogares solicitantes se da en las personas en situación de pobreza con 51.3% y de vulnerabilidad con 34.3%. Ambos, fuertemente localizados en el eje sur y occidente de la ciudad en las localidades de Ciudad Bolívar, Bosa, Kennedy, Rafael Uribe Uribe, Usme y San Cristóbal, así como en el norte hacia la localidad de Suba y Engativá.

Gráfica 2. Población por Grupos de Sisbén²



Fuente: Requerimientos ciudadanos realizados por el sistema de correspondencia SDP. Procesamiento y elaboración, equipo SIEE

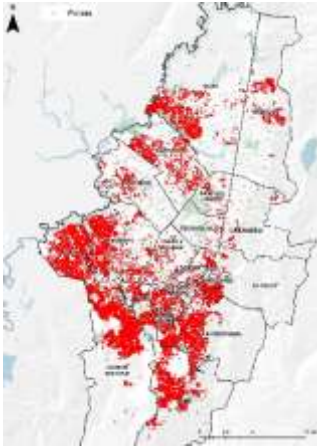
Los hogares solicitantes no pobres representan el 2.4% y su localización es similar a la de los grupos anteriores.

¹ ¿Qué es Sisbén? Disponible en: <https://www.sisben.gov.co/Paginas/que-es-sisben.aspx>

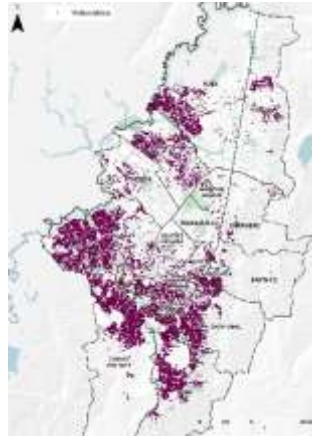
² Para el tratamiento de la clasificación Sisbén en el presente análisis, dado que en la actualidad aún existen registros en la *Base Maestra* que no han surtido actualización a la nueva clasificación Sisbén IV, se establecieron los siguientes grupos buscando recoger tanto Sisbén III como Sisbén IV:

- Pobres: conformado por Sisbén IV grupo A y B, y Sisbén III puntaje ≤ 30.56
- Vulnerables: conformado por Sisbén IV grupo C y Sisbén III puntaje >30.56 y ≤ 54.86
- No pobres, no vulnerables: conformado por Sisbén IV grupo D y Sisbén III Puntaje >54.86

Gráfica 3. Solicitantes Pobres



Gráfica 4. Solicitantes Vulnerables



Gráfica 5. Solicitantes No pobres No vulnerables



Fuente: Requerimientos ciudadanos realizados por el sistema de correspondencia SDP. Procesamiento y elaboración, equipo SIEE

Gráfica 6. Distribución de población pobre

Pobres Extremos³



Pobres Moderados⁴



Fuente: Requerimientos ciudadanos realizados por el sistema de correspondencia SDP. Procesamiento y elaboración, equipo SIEE

Distribución por puntaje Sisbén

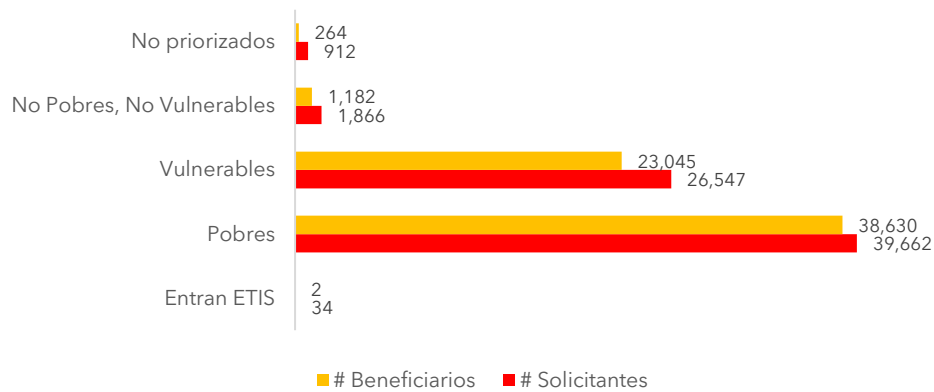
Con la distribución por puntaje Sisbén se logró identificar que el 63.5% de los solicitantes clasificados en Sisbén como no pobres no vulnerables fueron beneficiados con transferencias monetarias. Asimismo, el grupo predominante

³ Los pobres extremos están conformados por Sisbén IV grupo A y Sisbén III puntaje $\leq 15,28$

⁴ Los pobres moderados están conformados por Sisbén IV grupo B y Sisbén III puntaje $>15,28$ y $<30,56$

correspondiente al 97.3% de los solicitantes clasificados como pobres fueron beneficiarios de transferencias monetarias. Y, por otro lado, el 86.8% de los solicitantes vulnerables pudieron ser beneficiarios de programa.

Gráfica 7. Distribución población por grupo Sisbén



Fuente: Requerimientos ciudadanos realizados por el sistema de correspondencia SDP. Procesamiento y elaboración: Equipo SIEE - SDP

Tabla 2. Distribución por Sisbén

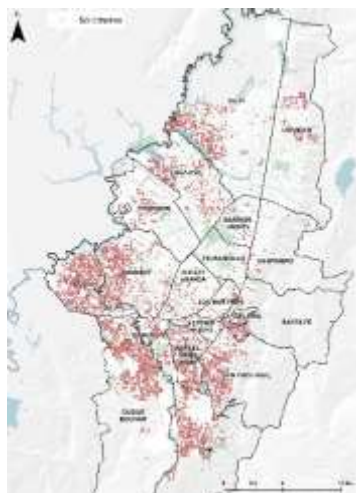
Grupo S IV – III	# Solicitantes	# Beneficiarios	%
Pobres	39,662	38,630	97.1%
Vulnerables	26,547	23,045	86.8%
No Pobres	1,866	1,182	63.3%
No priorizados	912	264	28.9%
N/D	8,360	1	0.0%
Entran ETIS	34	2	5.9%
	74,381	63,124	

Fuente: Requerimientos ciudadanos realizados por el sistema de correspondencia SDP. Procesamiento y elaboración, equipo SIEE

Los solicitantes y los beneficiarios de las transferencias monetarias se encuentran principalmente ubicados en las localidades de Bosa, Kennedy, Tunjuelito, Rafael Uribe Uribe, Ciudad Bolívar, Usme, San Cristóbal, Santafé, Engativá, y Suba. Estas localidades como se mencionó con anterioridad corresponden asimismo con las mayores concentraciones de familias pobres y vulnerables en la ciudad.

Así pues, se destaca que ha habido correspondencia entre la localización de la pobreza y la asignación espacial de las transferencias monetarias.

Gráfica 8. Solicitantes de transferencias monetarias



Solicitantes: 77,381

Gráfica 9. Solicitantes que han sido beneficiarios



Beneficiarios: 63,124

Fuente: Requerimientos ciudadanos realizados por el sistema de correspondencia SDP. Procesamiento y elaboración: Equipo SIEE – SDP

Tipo de respuestas

Por la naturaleza de los requerimientos, el equipo de Bogotá Solidaria ha diseñado un sistema de 14 tipos de respuestas diferentes para atender las distintas solicitudes que son radicadas, de las cuales 10 respuestas tipo se pueden dar respuestas desde el cruce con la base maestra, estas son:

- TIPO 1: No registrado en la Base Maestra.
- TIPO 2: No cumple con los criterios de priorización.
- TIPO 3: Priorizado no Bancarizado.
- TIPO 4: No procede transferencia debido a un programa de la Nación.
- TIPO 5: Con transferencias de Bogotá Solidaria y cumple con Criterios
- TIPO 6: Con transferencias Complemento a un programa de la Nación
- TIPO 7: Con transferencias, pero no cumple criterios
- TIPO 8: Rechazo
- TIPO 9: Con transferencias, pero no procede más por ser beneficiario de la Nación
- TIPO 10: Cumple con Criterios, recibió transferencias, pero no está bancarizado

La respuesta más generada entre las solicitudes es las respuestas Tipo 5, esta muestra las transferencias entregadas a los hogares que cumplen con los criterios priorizados, está hoy en total representa el 28.3% de las respuestas es decir un total

de 18,211 respuestas, las localidades que mayor demanda de estas respuestas son Ciudad Bolívar, Bosa y Kennedy.

La siguiente respuesta con más casos es la respuesta Tipo 6 que representan el 26.8% de las solicitudes que refleja las transferencias recibidas desde el primer ciclo del 2020 a la fecha de los ciclos entregados en el 2021 y 2022.

Tabla 3. Total respuestas entregadas por localidad

Tipo de Respuesta	Total	Bosa	Ciudad Bolívar	Kennedy	Suba	Usme	San Cristóbal	Rafael Uribe Uribe	Engativá
Tipo 5	28.3%	3.6%	5.2%	3.2%	2.6%	2.4%	2.2%	2.0%	1.9%
Tipo 6	26.8%	3.6%	6.0%	2.8%	2.1%	2.9%	2.1%	2.1%	1.5%
Tipo 7	15.8%	2.2%	2.8%	1.9%	1.4%	1.6%	1.3%	1.2%	1.1%
Tipo 9	9.4%	1.2%	1.5%	1.0%	0.8%	0.9%	1.0%	0.8%	0.6%
Tipo 2	5.9%	0.7%	0.7%	0.8%	0.5%	0.4%	0.5%	0.4%	0.4%
Tipo 4	5.3%	0.5%	1.0%	0.5%	0.4%	0.5%	0.5%	0.4%	0.2%
Otro	3.32%	0.37%	0.70%	0.33%	0.30%	0.31%	0.27%	0.21%	0.17%
Tipo 1	2.9%	0.3%	0.5%	0.3%	0.3%	0.2%	0.2%	0.1%	0.2%
Tipo 3	1.3%	0.1%	0.2%	0.1%	0.1%	0.1%	0.1%	0.1%	0.1%
Tipo 8	0.9%	0.1%	0.1%	0.1%	0.1%	0.1%	0.1%	0.1%	0.1%
Tipo 10	0.2%	0.0%	0.0%	0.0%	0.0%	0.0%	0.0%	0.0%	0.0%
Total	100.0%	12.8%	18.9%	11.1%	8.7%	9.3%	8.2%	7.6%	6.3%




Fuente: Requerimientos ciudadanos realizados por el sistema de correspondencia SDP. Procesamiento y elaboración: Equipo SIEE – SDP





La tabla 3 muestra que ocho localidades agrupan el 82.9% del total de respuestas del periodo, es preciso aclarar que la iniciativa de sistematizar esta información se dio en principio con el equipo de la SIEE, por lo que no se tienen incorporadas en total las respuestas de la Dirección Del Servicio al Ciudadano, se incorporó desde abril del año 2021, por lo que se tiene la sistematización de 64,350 con cruce a base maestra.




Localización de las respuestas

Dentro de la localización de las respuestas encontramos cuales son las localidades que hacen parte de cada tipo de respuesta dependiendo de las concentraciones espaciales que hay en cada localidad.

Tabla 4. Análisis por localización de tipo de respuesta

Respuesta	Localización	Evidencia
Personas no registradas en la Base Maestra (Respuestas Tipo 1)		Se pueden observar concentraciones espaciales hacia las localidades de Los Ciudad Bolívar, Kennedy y Suba.
Personas que no cumplen con los criterios de priorización (Respuestas Tipo 2)		Se pueden observar concentraciones espaciales hacia las localidades de Kennedy, Bosa, Ciudad Bolívar, Suba y Engativa.
Personas que son priorizadas, pero no están bancarizadas (Respuestas Tipo 3)		Se pueden observar concentraciones espaciales hacia las localidades de ,Ciudad Bolívar, Bosa, Kennedy y Rafael Uribe uribe.

Respuesta	Localización	Evidencia
<p>Personas que no proceden transferencia en razón de un programa de la Nación (Respuestas Tipo 4)</p>		<p>Se pueden observar pocas concentraciones espaciales hacia las localidades de Kennedy, Bosa, Suba, Rafael Uribe uribe y Ciudad Bolívar.</p>
<p>Personas con transferencias de Bogotá Solidaria y cumplen con los criterios (Respuestas Tipo 5)</p>		<p>Se pueden observar concentraciones espaciales hacia las localidades de Suba, Kennedy, Bosa, San Cristóbal, y Ciudad Bolívar.</p>
<p>Personas con transferencias como complemento a un programa de la Nación (Respuestas Tipo 6)</p>		<p>Se pueden observar concentraciones espaciales hacia las localidades de Suba, Kennedy, Bosa, Santa Fe, Rafael Uribe Uribe, San Cristóbal, Usme y Ciudad Bolívar.</p>
<p>Personas con transferencias, pero no cumplen con los criterios (Respuestas Tipo 7)</p>		<p>Se pueden observar concentraciones espaciales hacia las localidades de Bosa, Ciudad Bolívar, y Kennedy</p>

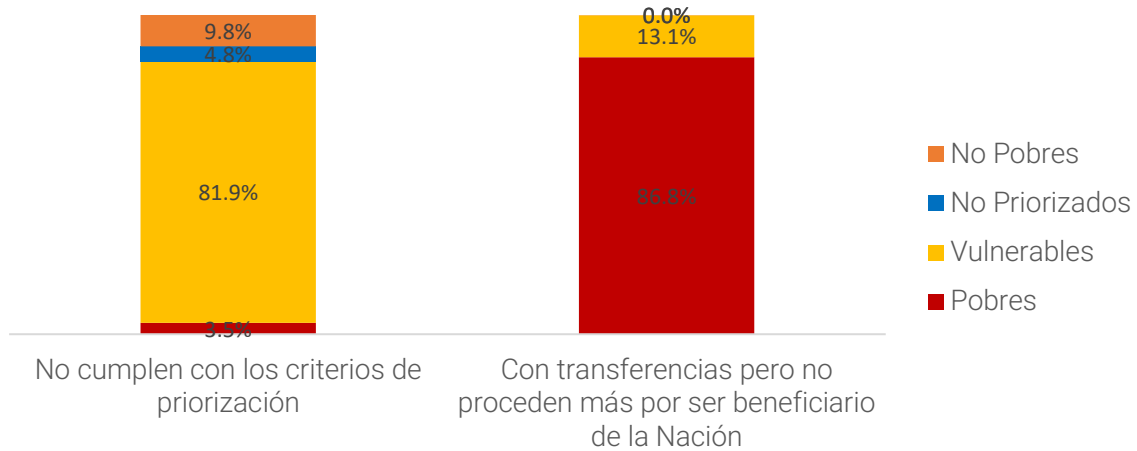
Respuesta	Localización	Evidencia
Personas con rechazo (Respuestas Tipo 8)		<p>No se identifican fuertes concentraciones espaciales.</p> <p>En las localidades de Bosa, Suba, Kennedy, Santa Fe, Rafael Uribe Uribe y Usme hay algunos puntos con una aglomeración pequeña.</p>
Personas con transferencias que no proceden más por ser beneficiarias de la Nación (Respuestas Tipo 9)		<p>Se puede observar concentraciones en las localidades de Ciudad Bolívar, Bosa, Kennedy, Suba y San Cristóbal.</p>
Personas que cumplen con los criterios, recibieron transferencias, pero no están bancarizadas (Respuestas Tipo 10)		<p>No se identifican fuertes concentraciones espaciales.</p> <p>En las localidades de Suba, Chapinero, Los Martires, San Cristóbal y Usme hay algunos puntos con una aglomeración muy pequeña.</p>

Fuente: Requerimientos ciudadanos realizados por el sistema de correspondencia SDP. Procesamiento y elaboración, equipo SIEE

Análisis de respuesta por grupos poblacionales

Se encuentra que el 86.8% de los solicitantes con transferencias no proceden más por ser beneficiarios de transferencias monetarias de Nación y pertenecen al grupo de pobres, así mismo se encuentra que el 81.9% de los solicitantes que no cumplen con los criterios de priorización pertenecen al grupo de vulnerables.

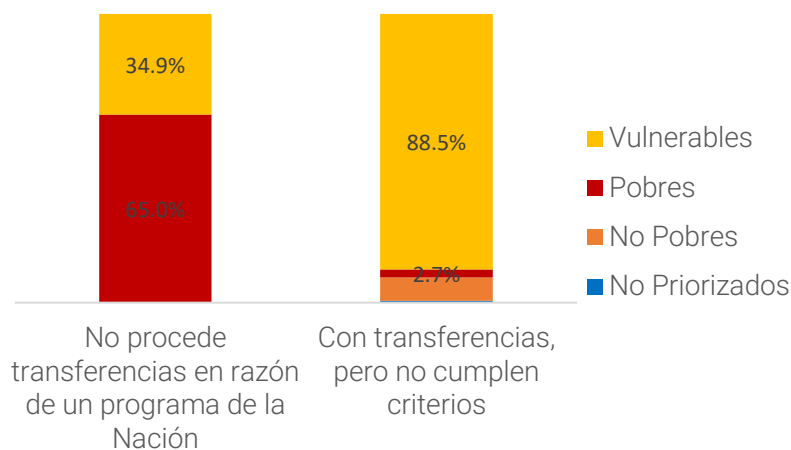
Gráfica 10. Relación entre las personas que no cumplen con los criterios de priorización y personas con transferencias que no proceden más por ser beneficiarias de la nación



Fuente: Requerimientos ciudadanos realizados por el sistema de correspondencia SDP. Procesamiento y elaboración: Equipo SIEE - SDP

Se observa que el 65.0% de los hogares solicitantes que no proceden transferencias debido a un programa de la Nación pertenecen al grupo de vulnerables, así mismo se observa que el 88.5% de los hogares solicitantes con transferencias, pero que no cumplen con los criterios pertenecen al grupo de vulnerables.

Gráfica 11. Relación entre las personas que no proceden transferencias debido a un programa de la Nación y las personas con transferencias, pero no cumplen con los criterios



Fuente: Requerimientos ciudadanos realizados por el sistema de correspondencia SDP. Procesamiento y elaboración, equipo SIEE