

La Secretaría Distrital de Planeación, en el cumplimiento de su misión, viene construyendo un **sistema de información estadístico y espacial con información RELEVANTE de CIUDAD.**

En esta oportunidad, haciendo coincidir los objetivos del sistema con las fiestas navideñas, La Secretaría Distrital de Planeación le entrega a la ciudadanía **el Reloj de la Población**, instrumento que estará en la WEB, a partir del 24 de diciembre. Con este Reloj se podrá conocer la población de Bogotá minuto a minuto en esta primera versión, y la de sus localidades en una segunda versión.
www.sdp.gov.co

Contenido

- I. QUÉ ES EL RELOJ DE LA POBLACION?
- II. COMPONENTES DEL RELOJ DE LA POBLACION
- III. ¿SABIA USTED QUE PARA EL PERIODO 2005 – 2015?
- IV. CÓMO ACCEDER AL RELOJ DE LA POBLACION?
- V. DIFERENCIALES ENTRE LAS LOCALIDADES

FUENTES DE INFORMACION

SDP_DANE, Proyecciones de Población para Bogotá, 2005-2015

Organización, compilación y cálculos SDP – SIEE - DICE

I. QUÉ ES EL RELOJ DE LA POBLACION?.

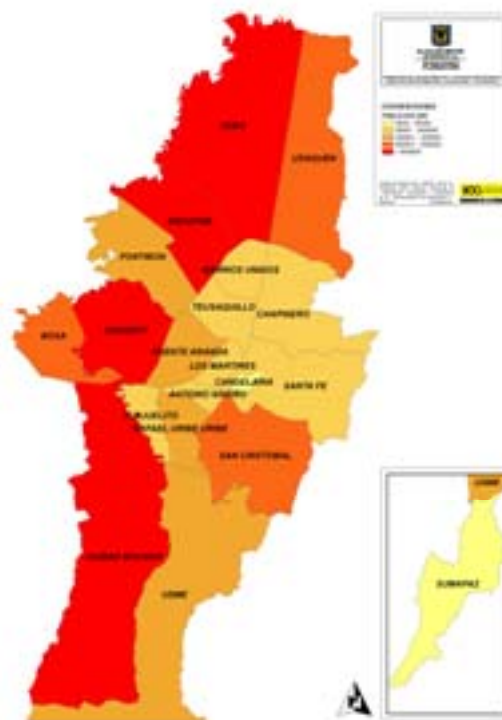
RELOJ DE LA POBLACION Población de Bogotá en este instante

Bogotá: 7.206.736



12 : 00 : 00 PM

Diciembre 24 de 2008



El Reloj de la población, como su nombre lo indica, es una máquina de tiempo que va mostrando segundo a segundo, minuto a minuto los aumentos o disminuciones de la población del Distrito Capital.

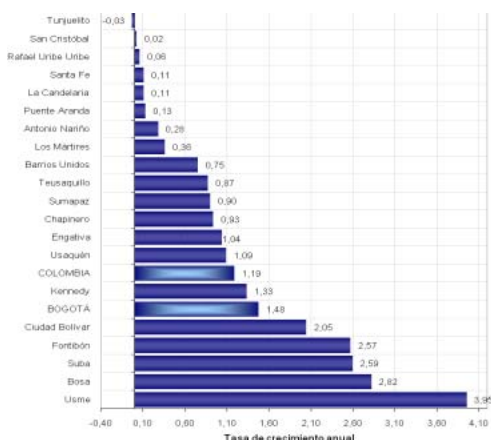
Es un instrumento muy importante para el gobierno de la ciudad, la ciudadanía, los investigadores, la academia y demás sectores de la sociedad civil, pues permite mantener actualizado el comportamiento de su principal variable, a saber, los aspectos demográficos de la ciudad y sus recursos humanos. Recuérdese que la **población** en últimas **es objeto y sujeto** de las políticas públicas, por lo que su cuantificación y tendencias de crecimiento se hacen indispensables para el seguimiento de las mismas.

II. COMPONENTES DEL RELOJ DE LA POBLACION

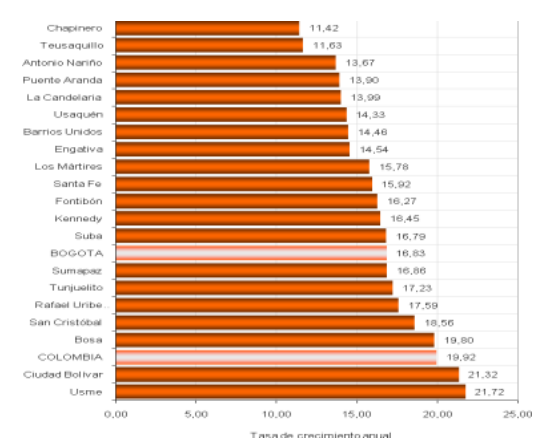
Partiendo de una población inicial existen tres componentes básicos determinantes de su evolución en el tiempo o **Reloj de la Población**, estos son: los nacimientos, las defunciones o muertes y la migración.

El comportamiento y combinación de estos tres factores se expresan en la tasa de crecimiento demográfico y por ello puede considerarse aquello que mueve el reloj para mostrar como evoluciona la población en el transcurso del tiempo.

Gráfica 1: Bogotá. 2005 – 2010
 Tasa de crecimiento de la población



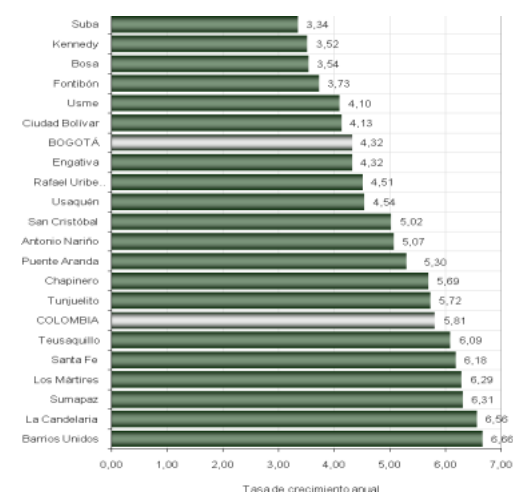
Gráfica 2: Bogotá. 2005 – 2010
 Tasa bruta de natalidad



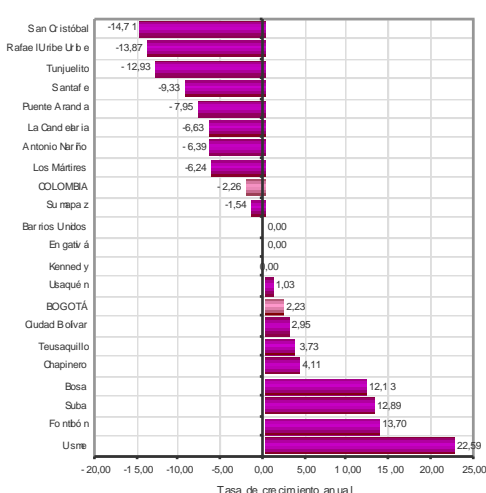
Fuente: SDP- DANE – Proyecciones de Población de Bogotá 2005-2015.
 Cálculos SDP – SIEE – DICE

Fuente: SDP- DANE – Proyecciones de Población de Bogotá 2005-2015.
 Cálculos SDP – SIEE – DICE

Gráfica 3: Bogotá. 2005 – 2010
 Tasa bruta de mortalidad

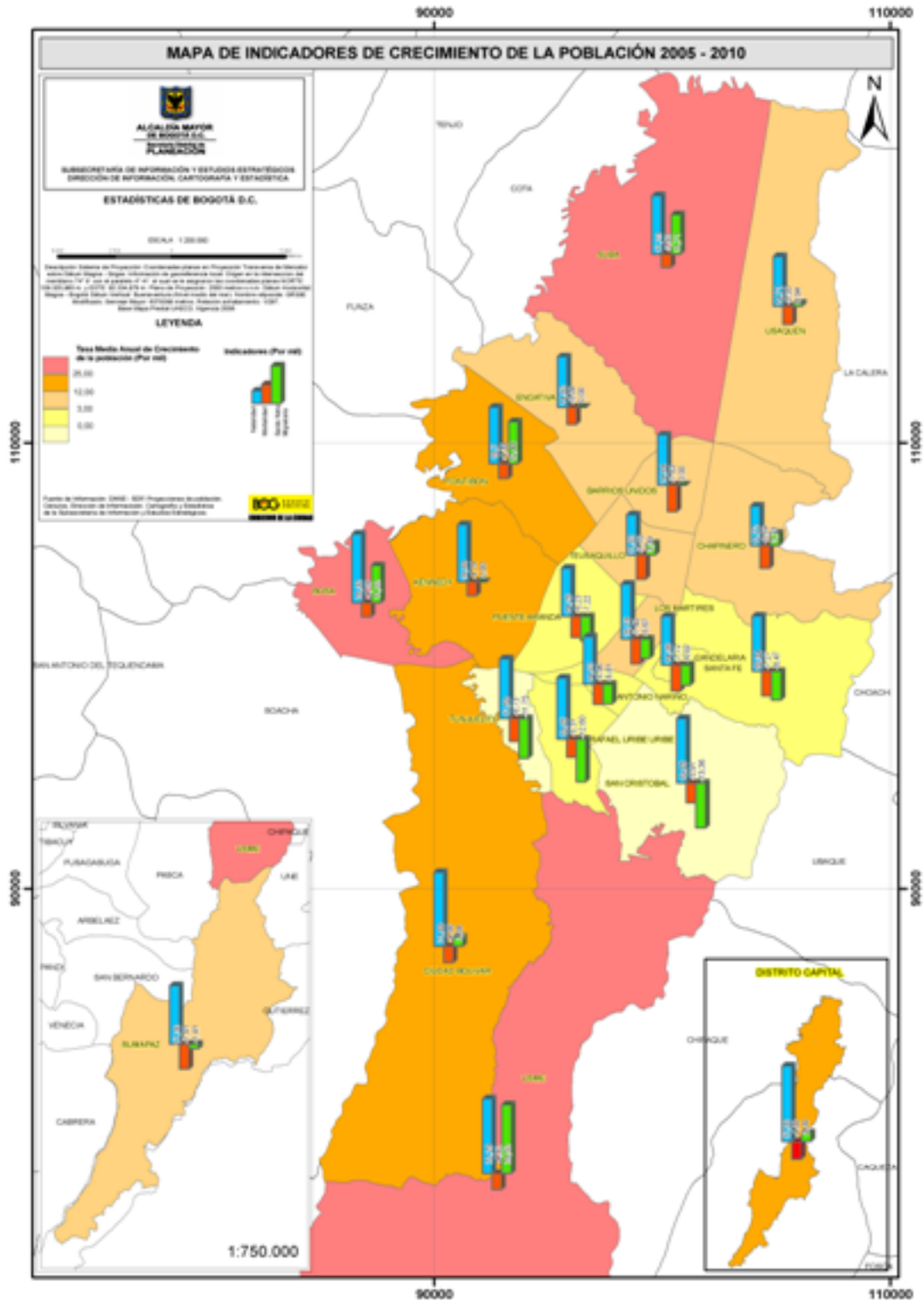


Gráfica 4: Bogotá. 2005 – 2010
 Tasa neta de saldo migratorio



Fuente: SDP- DANE – Proyecciones de Población de Bogotá 2005-2015.
 Cálculos SDP – SIEE – DICE

Fuente: SDP- DANE – Proyecciones de Población de Bogotá 2005-2015.
 Cálculos SDP – SIEE – DICE



Fuente: DANE – Censo General 2005. Cálculos SDP – SIEE - DICE

III. ¿SABIA USTED QUÉ PARA EL PERIODO 2005-2010?....

- La tasa bruta de natalidad de Bogotá es de **16.83 personas por mil**, lo que significa que en cada hora nacen en promedio 14 niños y/o niñas. Las localidades que más le aportan a este crecimiento, en su orden, son: Usme, Ciudad Bolívar, Bosa, SanCristóbal y Rafael Uribe.
- La tasa bruta de mortalidad de Bogotá es de **4.32 personas por mil**, lo cual significa que en cada hora mueren en promedio 3 de sus habitantes. Las localidades que más le aportan a este comportamiento, en su orden, Barrios Unidos, La Candelaria, Sumapaz, Los Mártires y Santafé.
- La tasa del saldo neto migratorio de Bogotá (inmigrantes menos emigrantes) es de **2.23 personas por mil**, lo cual significa que en cada hora hay un saldo migratorio positivo, es entran 2 personas más de las que salen en ese intervalo de tiempo. Las localidades que más le aportan a esta tendencia de atracción de la población, su orden, son: Usme, Fontibón, Suba, Bosa y Chapinero. Se debe señalar que las localidades que presentan saldos netos migratorios negativos son, en su orden: San Cristóbal, Rafael Uribe Uribe, Tunjuelito, Santafé y PuenteAranda.

La combinación dinámica de estos tres componentes refleja una tasa de crecimiento demográfico de la ciudad del orden de 14,8 persona por mil, lo cual significa que cada hora la población bogotana aumenta en aproximadamente 12 habitantes nuevos.

- En **un día** el incremento promedio de la población es de **287 Personas**
- En **un mes** el incremento promedio de la población es de **8.728 Personas**
- En **un año** el incremento promedio de la población asciende a **104.733 Personas**

Al comparar y relacionar el crecimiento demográfico de **Bogotá** con el de Colombia tenemos que la ciudad representa el 16% del total de la población del país. Su aporte al crecimiento anual de la nación es del 20%.

Lo cual significa que la población Colombiana crece en ese lapso de tiempo aproximadamente en 524.000 personas, de las cuales 104.000 aproximadamente son de Bogotá. Si Colombia crece básicamente a una tasa media anual de 1,19% en el quinquenio 2005-2010, Bogotá lo hace a una tasa de 1,48%.

GLOSARIO DE TERMINOS

Tasa Bruta de natalidad (por mil)

Forma de cálculo: Es el resultado de dividir el numero de nacimientos en un periodo determinado (año) entre la población promedio a la mitad del mismo periodo (30-06-t), expresado en tantos por mil.

$$TBN^t = \frac{N^t}{(P^{30-06-t})} * 1000$$

Tasa Bruta de mortalidad (por mil)

Forma de cálculo: Está determinada por la relación entre el número de defunciones en un periodo determinado con respecto a la población media, expresada en tantos por mil.

$$TBM = \frac{D^{t,t+1}}{0.5 * (P^t + P^{t+1})} * 1000$$

Tasa de migrantes neta (por mil)

Forma de cálculo: Es un indicador resultante de la Migración Neta (inmigrantes menos emigrantes en el numerador), con respecto al promedio de la población inicial más la población final del periodo (en el denominador).

$$tmn = \frac{MN^{t,t+n}}{0.5 * (P^t + P^{t+n})} * 1000$$

ANEXO No. 1

Bogotá, D.C. Indicadores demográficos
 1985 - 2020

Año	Población			Relaciones de:			Edad mediana (años)
	Total	Hombres	Mujeres	Dependencia (por mil)	Niños-mujer (por mujer)	Masculinidad (por cien mujeres)	
1985	4.225.649	1.999.538	2.226.111	664,13	0,500	89,82	21,91
1990	4.947.890	2.351.993	2.595.897	632,50	0,417	90,60	23,18
1995	5.699.655	2.717.697	2.981.958	577,76	0,379	91,14	24,23
2000	6.302.881	3.016.761	3.286.120	521,16	0,332	91,80	25,62
2005	6.840.116	3.285.708	3.554.408	483,94	0,297	92,44	27,55
2010	7.363.782	3.548.713	3.815.069	450,27	0,281	93,02	29,47
2015	7.878.783	3.810.013	4.068.770	437,84	0,276	93,64	31,41
2020	8.380.801	4.064.669	4.316.132	446,30	0,274	94,17	33,13

Periodo	Tasas medias anuales de crecimiento (por cien)		Tasas Implícitas (por mil)			Número estimado de:		Migrantes netos	
	Exponencial	Geométrico	Crecimiento natural	Natalidad	Mortalidad	Nacimientos	Defunciones	Total	Tasa (por mil)
1985-1990	3,16	3,21	19,98	25,66	5,68	588.505	130.195	263.931	11,51
1990-1995	2,83	2,87	18,47	23,69	5,22	630.720	138.956	260.001	9,77
1995-2000	2,01	2,03	16,20	20,96	4,75	628.793	142.673	117.106	3,90
2000-2005	1,64	1,65	13,88	18,30	4,42	601.305	145.328	81.258	2,47
2005-2010	1,48	1,49	12,52	16,83	4,32	597.761	153.283	79.188	2,23
2010-2015	1,35	1,36	11,44	15,91	4,47	606.276	170.388	79.113	2,08
2015-2020	1,24	1,24	10,35	15,11	4,76	614.109	193.482	81.391	2,00

Periodo	Tasa de reproducción (por mujer)		Tasa de fecundidad		Edad media de la fecundidad (años)
	Bruta	Neta	Global (por mujer)	General (por mil mujeres)	
1985-1990	1,35	1,28	2,77	92,00	27,76
1990-1995	1,25	1,19	2,58	83,60	27,58
1995-2000	1,11	1,06	2,27	71,80	27,31
2000-2005	0,98	0,95	2,02	62,30	27,09
2005-2010	0,94	0,92	1,93	58,20	28,51
2010-2015	0,93	0,91	1,91	56,80	28,62
2015-2020	0,93	0,91	1,90	56,10	28,65

Periodo	Esperanza de vida al nacer (años)			Tasa de mortalidad infantil (por mil)
	Hombres	Mujeres	Total	
1985-1990	66,22	72,26	69,16	31,70
1990-1995	67,04	73,92	70,39	30,00
1995-2000	69,82	76,24	72,94	25,10
2000-2005	72,56	78,31	75,36	20,50
2005-2010	74,57	79,72	77,08	16,80
2010-2015	75,94	80,19	78,01	14,30
2015-2020	76,83	81,02	78,87	12,50

Fuente: SDP- DANE - Proyecciones de Población de Bogotá 2005-2015. Cálculos SDP - SIEE - DICE